

KRAJSKÝ ÚŘAD PLZEŇSKÉHO KRAJE

ODBOR ŽIVOTNÍHO PROSTŘEDÍ

Škroupova 18, 306 13 Plzeň

Naše č. j.: PK-ŽP/5814/22
Spis. zn.: ZN/1265/ŽP/19
Počet listů: 12
Počet příloh: – mapové podklady
Počet listů příloh: 18

Vyřizuje: Ing. Milan Janko

Datum: 28. 04. 2022

OBECNÍ ÚŘAD HRADEC		Čís. dopor.
Došlo dne: 29. 04.		
Příloha:		Ulož. p. zn.
Čís. jedn.: 1857/2022		

ZVEŘEJNĚNÍ

návrhu opatření obecné povahy o změně stanovení záplavového území vodního toku Radbuzy v ř. km 6,900 – 93,800 a výzva k podání připomínek

Krajský úřad Plzeňského kraje, odbor životního prostředí, jako příslušný vodoprávní úřad věcně příslušný podle ustanovení § 104 odst. 2 písm. d) a ustanovení § 107 odst. 1 písm. o) zákona č. 254/2001 Sb., o vodách a o změně některých zákonů (vodní zákon), ve znění pozdějších předpisů (dále jen „vodní zákon“) v souladu s § 172 odst. 1 zákona č. 500/2004 Sb. správní řád, ve znění pozdějších předpisů (dále jen „správní řád“) a s § 66 odst. 7 vodního zákona zveřejňuje návrh opatření obecné povahy o změně stanovení záplavového území významného vodního toku Radbuzy (ř. km 6,900 – 93,800), včetně vymezení jeho aktivní zóny a vyzývá k podání připomínek.

S dokumentací ke změně stanovení záplavového území Radbuzy se lze seznámit na úřední desce Krajského úřadu Plzeňského kraje a na odboru životního prostředí Krajského úřadu Plzeňského kraje, Škroupova 18, Plzeň, kanc. č. dveří 354. Návrh opatření obecné povahy včetně grafického zobrazení rozsahu navrhovaného záplavového území je v souladu s § 172 odst. 1 a odst. 2 správního řádu zveřejněn rovněž na adrese:

<https://www.plzensky-kraj.cz/uredni-deska>

<https://mapy.plzensky-kraj.cz/download/Radbuza.zip>

Připomínky k níže uvedenému návrhu opatření obecné povahy je možno podat u Krajského úřadu Plzeňského kraje, odboru životního prostředí, Škroupova 18, 306 13 Plzeň, ve lhůtě 30 dnů od zveřejnění tohoto návrhu na úřední desce Krajského úřadu Plzeňského kraje.

Řízení o návrhu opatření obecné povahy je písemné. Ke zveřejněnému návrhu opatření obecné povahy může podle § 172 odst. 4 správního řádu kdokoli, jehož práva, povinnosti nebo zájmy mohou být opatřením obecné povahy přímo dotčeny, uplatnit u správního orgánu písemné připomínky. V souladu s § 115a odst. 3 vodního zákona se v případě vydávání opatření obecné povahy o stanovení záplavového území a jeho aktivní zóny nepoužije § 172 odst. 5 správního řádu, podle kterého mohou vlastníci nemovitostí, jejichž práva, povinnosti nebo zájmy související s výkonem vlastnického práva mohou být opatřením obecné povahy přímo dotčeny, uplatnit proti návrhu námítky.

Vlastní text zveřejňovaného návrhu opatření obecné povahy s odůvodněním:

**NÁVRH OPATŘENÍ OBECNÉ POVAHY
O ZMĚNĚ STANOVENÍ ZÁPLAVOVÉHO ÚZEMÍ RADBUZY
Ř. KM 6,900 – 93,800**

Krajský úřad Plzeňského kraje, odbor životního prostředí, jako příslušný vodoprávní úřad podle § 104 odst. 2 písm. d) a § 107 odst. 1 písm. o) vodního zákona

stanovuje

podle § 66 odst. 1 a 2 vodního zákona a § 4 odst. 3 vyhlášky č. 236/2002 Sb., o způsobu a rozsahu zpracování návrhu a stanovení záplavových území (dále jen „vyhláška“), záplavové území významného vodního toku

**Radbuza od hráze vodního díla České Údolí k Bělé nad Radbuzou
(ř. km 6,900 – 93,800)**

č.h.p. 1-10-02-1080-1-00, 1-10-02-1070-0-00, 1-10-02-1020-0-00, 1-10-02-1000-0-00,
1-10-02-0940-0-00, 1-10-02-0840-0-00, 1-10-02-0800-0-00, 1-10-02-0720-0-00,
1-10-02-0700-0-00, 1-10-02-0680-0-00, 1-10-02-0663-0-00, 1-10-02-0661-0-00,
1-10-02-0430-0-00, 1-10-02-0410-0-00, 1-10-02-0390-0-00, 1-10-02-0370-0-00,
1-10-02-0350-0-00, 1-10-02-0170-0-00, 1-10-02-0150-0-00, 1-10-02-0130-0-00,
1-10-02-0110-0-00, 1-10-02-0090-0-00, 1-10-02-0070-0-00, 1-10-02-0050-0-00

a v uvedeném úseku vymezuje aktivní zónu záplavového území (dále jen „AZZÚ“).

Rozsah stanoveného záplavového území a aktivní zóny je zakreslen v mapové příloze opatření obecné povahy. Nedílnou součástí opatření obecné povahy jsou mapové podklady záplavových čar Q₅-Q₂₀-Q₁₀₀ a AZZÚ.

Odůvodnění

Správce významného vodního toku Radbuza, Povodí Vltavy, státní podnik, se sídlem Holečkova 3178/8, 150 00 Praha 5, předložil prostřednictvím závodu Berounka, Denisovo nábřeží 14, 301 00 Plzeň (dále jen „PVL“) dne 03.06.2019 Krajskému úřadu Plzeňského kraje, odboru životního prostředí (dále jen „KÚPK“) návrh na změnu záplavového území vodního toku Radbuza v úseku od hráze vodního díla České Údolí k Bělé nad Radbuzou (ř. km 6,900 – 93,800), které bylo v rozsahu ř. km 6,900 – 96,000 stanoveno Krajským úřadem Plzeňského kraje ze dne 29.09.2008 pod č.j. ŽP/1269/08. Podkladem návrhu byla dokumentace „Stanovení rozsahu záplavových území Radbuzy v ř. km 6,900 – 93,800“, která byla zpracována spol. DHI a.s. v únoru 2019. Vzhledem ke skutečnosti, že zpracování dokumentace bylo zahájeno přede dnem nabytí účinnosti vyhlášky č. 79/2018 Sb., o způsobu a rozsahu zpracování návrhu a stanovování záplavových území a jejich dokumentace, bylo v souladu s ust. § 10 vyhlášky č. 79/2018 Sb. postupováno podle vyhlášky platné v době zpracování návrhu. Zpracovaná dokumentace tedy obsahuje veškeré náležitosti podle § 6 odst. 5 písm. a) až f) vyhlášky.

KÚPK zaslal dotčeným orgánům dne 19.06.2019 pod č.j. PK-ŽP/8690/19 pozvánku k projednání výše uvedeného návrhu s termínem konání dne 10.07.2019. V rámci ústního projednání dne 10.07.2019 byl předložený návrh prezentován zpracovatelem dokumentace, k projednávanému návrhu byly vzneseny tyto připomínky:

1. Magistrát města Plzně, Odbor životního prostředí (dále jen „MMP“):

V úseku vodního toku ve správním území ORP Plzeň (cca do ř. km 16,2) požadují podklady v elektronické podobě dle povodňového modelu města Plzně – údaje o hloubkách, hladinách, rychlostech (vektory) pro Q_5 , Q_{20} a Q_{100} , podélný profil a příčné profily v místech objektů na řece a dalších důležitých místech na vodním toku se schémata se zakreslením terénu včetně koryta vodního toku a vyznačením hladin pro Q_5 , Q_{20} a Q_{100} .

Dále požadují stanovení ZÚ, i pokud by se změnil jeho rozsah v kilometrůžce, aby i v případě, že některá z obcí výše na toku nebude souhlasit s navrženým záplavovým územím, resp. zablokuje jeho stanovení, bylo ZÚ nově stanoveno v úseku níže po toku od území „nesouhlasící“ obce.

2. Město Horšovský Týn:

Požadujeme zachování současného stanoveného záplavového území v zastavěné části města Horšovský Týn, nesouhlasíme s rozšířením záplavového území Q_{100} , Q_{20} , Q_5 a zejména AZZÚ ve výše jmenované lokalitě (v daném úseku při vodním toku), neodpovídá povodňové skutečnosti a nově navrženou variantou by došlo k znehodnocení nemovitostí, omezení práv občanů a vlastníků nemovitostí v dotčeném území.

3. Město Dobřany a MěÚ Dobřany (stavební úřad):

Pro k.ú. Vodní Újezd, Dobřany a Šlovice vyžaduje město Dobřany a MěÚ Dobřany podklady v elektronické podobě (kompletní dokumentaci včetně promítnutí do ortofotomapy). Město Dobřany a MěÚ Dobřany (stavební úřad) požaduje prověření nutnosti vymezení AZZÚ v místě ř. km 22,5 – ostrov u mlýna (Tyršova ulice) a dále rozšíření AZZÚ v prostoru u ČOV ř. km 21,1.

PVL ve spolupráci se zpracovatelem návrhu spol. DHI a.s. prověřil rozsah navrhovaného záplavového území a dopisem ze dne 03.07.2020 pod č.j. PVL-45537/2020/320 PVL-10647/2020/SP zaslalo KÚPK následující vyjádření ke vzneseným připomínkám:

ad 1.

Reakce PVL:

Podklady požadované Magistrátem města Plzně je zpracovatel záplavového území připraven zpracovat na základě nové objednávky (pozn. jednání mezi DHI a.s. a městem Plzeň již probíhají).

ad 1. Posouzení KÚPK:

Dle telefonické informace MMP ze dne 25.04.2022 si bude požadované podklady v elektronické podobě MMP řešit samostatně po své linii.

S ohledem na požadavek, aby v případě nesouhlasu některé obce bylo záplavové území stanoveno ve změněném úseku – kilometrůžce vodního toku, KÚPK uvádí, že

se záplavové území stanovuje pro ucelený úsek vodního toku, vznesená připomínka je s ohledem na tuto skutečnost bezpředmětná.

ad 2.

Reakce PVL:

Záplavové území Q_5 , Q_{20} a Q_{100} bylo aktualizováno na základě novějších a přesnějších dat DMR5G (ČÚZK) v záplavovém území, s větší podrobností (na základě původního zaměření z r. 2007) bylo zpracováno vlastní koryto Radbuzy a zejména byly s vyšší přesností řešeny návaznosti v břehových oblastech. Zároveň byl aktualizován stav zástavby a odporových charakteristik území (druhy povrchu, porost, oplocení atd.). Model vyšel z původní kalibrace na povodeň 2002 a byl verifikován daty z povodně 2013 v limnigrafických stanicích. Aktualizované záplavové území v zastavěném území města Horšovský Týn se tak vlivem všech faktorů mění. Záplavové území pro Q_{100} a Q_{20} je srovnatelné se současně platným záplavovým územím. Rozsah Q_{20} se výrazněji zvětšuje pouze v oblasti nákupního centra poblíž třídy Dr. E. Beneše, Q_5 se výrazněji zvětšuje na pozemcích při pravém břehu Radbuzy ve Starém městě blíže školním pozemkům, v oblasti ul. Jindřicha Jindřicha, sadů Petra Bezruče a podél Lazeckého potoka. Toto zvětšení, včetně všech vypočtených charakteristik proudění, má vliv na vymezení aktivní zóny. Vzhledem k využití všech dostupných výše uvedených datových zdrojů pro zpracování a kalibračním modelu nelze takto vypočtené záplavové území dále upravovat bez případného získání dalších aktuálnějších nebo dílčích podrobnějších zaměření.

Na základě připomínek města Horšovský Týn a s ohledem na možné nuance v analýze při zpracování podle metodiky k vyhlášce č. 236/2002 Sb. bylo toto území znovu přezkoumáno s větší podrobností a snahou o konkretizaci míst, která je nutno do aktivní zóny zahrnout. Výsledkem je úprava AZZÚ v problematických oblastech a její omezení na nezbytně nutný rozsah. Úprava návrhu AZZÚ byla provedena i s ohledem na pravděpodobný tvar zahrnutého území podle nové vyhlášky č. 79/2018 Sb. – ten by ovšem měl větší rozsah. Navržená úprava AZZÚ je patrná z přiloženého srovnávacího obrázku, na kterém je původně navržená AZZÚ podbarvená do žluta.

ad 2. Posouzení KÚPK:

Správce vodního toku, resp. zpracovatel, provedl detailní posouzení připomínkované lokality, a to s využitím veškerých dostupných dat a podkladů. Posouzení nebylo v rozporu s vyhláškou č. 236/2002 Sb., podle které se v dané věci postupuje. Na základě detailního posouzení došlo k úpravám rozsahu záplavového území a vymezení aktivní zóny záplavového území dle výše uvedeného. Nově upravený rozsah byl zapracován do mapových podkladů (mapový list č. 13). Vznesená připomínka byla následně dále řešena (viz připomínka č. 7).

ad 3.

Reakce PVL:

Byl prověřen rozsah AZZÚ v ř. km 22,5 – ostrov u mlýna (Tyršova ulice) v Dobřanech – dle použité metodiky spadá plocha ostrova obklopená ze všech stran AZZÚ rovněž do AZZÚ. Bylo zjištěno, že malá část ostrova je nad úrovní záplavy Q_{100} a za předpokladu, že je přístupná skrze budovu mlýna, byla vyjmuta z AZZÚ.

V ř. km 21,1 v prostoru u ČOV nedošlo ke znatelnému zvětšení AZZÚ, nýbrž „pouze“ ke zvětšení území pro rozliv Q_{100} . Změna vyplývá z použitých dostupných aktualizovaných dat a kalibrace (viz výše – bod 2) a takto vypočtené záplavové území nelze dále upravovat bez případných nových, změněných vstupních dat.

Požadovanou dokumentaci nad podkladem ortofoto mapy zašle zpracovatel záplavového území elektronicky na MěÚ Dobřany.

ad 3. Posouzení KÚPK:

Správce vodního toku, resp. zpracovatel provedl detailní posouzení připomínkových lokalit, a to s využitím veškerých dostupných dat a podkladů. Posouzení nebylo v rozporu s vyhláškou č. 236/2002 Sb., podle které se v dané věci postupuje. Na základě detailního posouzení došlo k úpravám rozsahu záplavového území a vymezení aktivní zóny záplavového území dle výše uvedeného, v rámci úpravy došlo k vyjmutí malé části ostrova v ř. km cca 22,5 z AZZÚ, takto upravený rozsah byl zpracován do mapových podkladů (mapový list č. 3).

Předložený návrh odpovídal platné legislativě, obsahoval veškeré náležitosti dané vyhláškou. KÚPK v souladu s § 172 odst. 1 a odst. 2 zákona č. 500/2004 Sb., správní řád, ve znění pozdějších předpisů (dále jen „správní řád“), vyvěsil dne 31.07.2020 pod č.j. PK-ŽP/18450/20 návrh opatření obecné povahy na své úřední desce a na úředních deskách obecních úřadů v obcích, jejichž správních obvodech se opatření obecné povahy mohlo týkat a zveřejnil jej rovněž způsobem umožňujícím dálkový přístup. Současně vyzval k podání připomínek k uvedenému návrhu opatření obecné povahy u KÚPK ve lhůtě 30 dnů ode dne zveřejnění tohoto návrhu na úřední desce KÚPK. Ve stanovené lhůtě obdržel KÚPK připomínky, a to od Mgr. Luboše Grossmanna, Pavla Eise, Karla Eise a Jany Eisové, Jana Čermáka, městského úřadu Horšovský Týn a města Horšovský Týn.

KÚPK písemností ze dne 30.09.2020 pod č.j. PK-ŽP/24614/20 spolu s příloženými připomínkami požádal PVL o vyjádření ke vzneseným připomínkám.

PVL zaslalo svoje vyjádření písemností ze dne 01.04.2022 pod č.j. PVL-24987/2022/320 PVL-10647/2020/SP. V rámci svého vyjádření podané připomínky shrnuje (viz níže), uvádí dále, že ve spolupráci se zpracovatelem studie záplavového území (DHI a.s.) znovu prověřil rozsah a způsob zpracování záplavového území a na jednotlivé připomínky následně reaguje (viz níže).

4. Mgr. Luboš Grossmann

Nesouhlasí „s návrhem rozlivu pasivního záplavového území“ na pozemku p.č. 1982/1 v k.ú. Stod. Dle jeho názoru je pozemek chráněn proti rozlivu Q_{100} zemní hrázkou a přístupovou cestou k ČOV a zpětné zatopení pozemku znemožňuje i odvodňovací strouha vedená od severu pozemku k jihu. Uvádí, že pozemek leží cca 150 m od levé břehové hrany a „hladina Q_{100} nedosahuje doposud stanovených hodnot, které jsou navíc ještě vyšší než původně stanovené hladiny“. Namítá, že pro návrh záplavového území zřejmě použity hydrologické údaje v profilu limnigrafu Lhota, které neodpovídají dané lokalitě, stejně jako hodnoty drsnosti odvislé od stavu stávající vegetace – ty jsou subjektivní záležitostí a byly pravděpodobně navýšené. Konstatuje, že nadbytečným návrhem rozlivu Q_{100} na p.č. 1982/1 v k.ú. Stod jsou značně dotčena a omezena jeho práva vlastníka pozemku p.č. 1982/1 v k.ú. Stod. Žádá o zjednání nápravy a zákresu rozlivu Q_{100} mimo citovaný pozemek.

5. Pavel, Karel a Eva Eisovi

Popisují své zkušenosti s průběhem povodní v oblasti Luční ulice v Horšovském Týně – rozliv povodní v lokalitě se dle jejich názoru postupně zvětšuje, především v důsledku nezodpovědného rozšiřování výstavby města Horšovský Týn v záplavovém území. Dle jejich názoru je žádoucí respektovat předložený návrh aktivní zóny záplavového území (AZZÚ).

6. Jan Čermák

Nesouhlasí s navrhovaným vymezením AZZÚ na pozemcích p.č. 2113/2, 2115/4 a 2113/5 v k.ú. Stod a stanovenou výškou hladin při Q_5 , Q_{10} , Q_{20} a Q_{50} z důvodu neúměrného zásahu do práv vlastníků dotčených nemovitostí a způsobu užívání uvedených pozemků. Požaduje proto přehodnocení hranic AZZÚ a výšek stanovených hladin.

7. Město Horšovský Týn a Městský úřad Horšovský Týn, odbor výstavby a územního plánování

Namítá, že navrhovaná změna záplavového území není v souladu se záměrem vybudování koupaliště při západojižním okraji města v areálu bývalé ČOV, pro který byla v novém územním plánu (platný od 4. 10. 2019) vymezena zastavitelná plocha a plocha přestavby. Při projednávání nového územního plánu však jeho pořizovatel neobdržel žádná záporná stanoviska od vodoprávního úřadu ani od státního podniku Povodí Vltavy a ani informace o plánované změně hranic záplavového území Radbuzy. Přípravy záměru koupaliště si již vyžádaly značné investice, zástupci města Horšovský Týn proto navrhnou zachovat v dané lokalitě stávající hranici AZZÚ. Město Horšovský Týn současně uvádí, že má k dispozici aktuální geometrické zaměření prostoru bývalé ČOV a navrhuje porovnání těchto dat s daty zpracovatele návrhu na změnu záplavového území.

ad 4.

Reakce PVL:

Pozemek p.č. 1982/1 v k.ú. Stod se nachází v rozlivu Q_{100} navrženém matematickým modelem na základě nejnovějších dat v době zpracování (2019). Výsledné hladiny jsou dány stavem terénu, zástavby, drsnostních charakteristik a jejich spolupůsobením v celé modelované oblasti. Základním topologickým podkladem modelu je zaměření laserscanem zpracované do DMR5G (ČUZK 2011). Aktuální stav byl ověřován přímo v terénu, zjištěné změny či nedostatky v topologii byly nově geodeticky zaměřeny. Model byl verifikován na známé kóty hladin při povodni 2013 v limnigrafických stanicích.

Z výsledků z komplexního hydrodynamického matematického modelu plyne, že pozemek p.č. 1982/1 v k.ú. Stod ve skutečnosti není dostatečně chráněn ani zemní hrázkou ani přístupovou cestou k ČOV, neboť tyto nemají v celé své délce výšku terénu převyšující dosaženou hladinu Q_{100} . Dosažená úroveň hladiny na pozemku 1982/1 je 336,20 – 336,25 m n.m. Přístupová cesta k ČOV dosahuje podél pozemku nejvyšší kóty 336,00 m n.m., a je tak přelévána v hloubce cca 25 cm. Zemní hrázka dle dostupných dat má na hranici p.č. 1982/1 a 1982/19 průleh ve výškové úrovni 336,16 m n.m, přes který jsou tyto pozemky rovněž zaplavovány, byť minimální hloubkou cca 15 cm. Pozemek je při Q_{100} zaplavován přímo od Radbuzy, nikoli zpětným vzduťm, a odvodňovací strouha při tomto stavu již nemá vliv.

Pozemek p.č. 1982/1 v k.ú. Stod je vzdálen cca 150 m od břehové hrany a úroveň hladiny dle projednávané dokumentace dosahuje výšky 336,24 m n.m. - tzn. o 14 cm výše, než dle předchozí dokumentace záplavového území z r. 2007. Tento rozdíl je dán zejména použitým novým topologickým podkladem – DMR5G, který dle úvodního srovnání dosahuje obecně vyšších úrovní terénu, a to zhruba o +15 cm. Vyšší úroveň hladiny Q_{100} je též celkově ovlivněna větší zastavěností a zábořem inundačního území (např. pevným oplocením pozemků).

Údaje z limnigrafické stanice (LGS) Lhota byly použity adekvátním způsobem (kalibrace v profilu LGS Lhota), taktéž byly použity údaje z LGS Staňkov a LGS Tasnovice. Dále byly v době zpracování studie od ČHMÚ aktuálně vyžádány hydrologické údaje k dalším profilům mj. přímo ve Stodě nad ústím Merklínky, ve Staňkově nad ústím Zubřiny, v Horšovském Týně nad ústím Černého potoka a v Bělé nad Radbuzou nad ústím Bezděkovského potoka.

Hodnoty drsností byly plně převzaty z podrobné kalibrace na povodeň 2002, kdy bylo zaměřeno podél Radbuzy mnoho bodů. Tato povodeň sice proběhla v době vegetačního krytu, ale již v době jeho ústupu (po sklizni obilí, travnatých ploch, apod.). Dle názoru zpracovatele tak použité hodnoty nejsou nadsazené. Verifikace na povodeň 2013 proběhla pouze v profilech LGS – jinde nebyly žádné kalibrační body zaměřeny. Dle zkušenosti zpracovatele jsou ve většině oblastí, kde byly k dispozici podrobně zaměřené body z povodně 2013 (červen - za plného vegetačního krytu), tyto drsnosti výrazně vyšší.

Rozliv Radbuzy v jejím záplavovém území, včetně pozemku p.č. 1982/1 v k.ú. Stod, vypočtený hydrodynamickým 2D matematickým modelem, plně odpovídá stavu území, dostupným hydrologickým datům a jejich přesnosti. Linie záplavového území proto nemůže být nijak upravována bez prokazatelné změny výšek terénu nebo přesného geodetického zaměření při další aktualizaci modelu záplavového území. Stav digitálního modelu terénu a výsledné hloubky v okolí pozemku p.č. 1982/1 v k.ú. Stod jsou patrné z přiložených obrázků.

Doplňujeme, že pozemek p.č. 1982/1 v k.ú. Stod je dle údajů KN ve vlastnictví města Stod a omezení plynoucí ze zákona č. 254/2001 Sb., o vodách a o změně některých zákonů (vodní zákon), ve znění pozdějších předpisů, pro území vymezeném pro rozliv Q_{100} nejsou zásadního charakteru. Není tedy zřejmé, jakým způsobem mají být práva Mgr. Luboše Grossmanna stanovením záplavového území „značně dotčena a omezena“.

ad 4. Posouzení KÚPK:

KÚPK usoudil, že PVL důsledně ve spolupráci se zpracovatelem studie (spol. DHI a.s.) prověřilo došlou připomínku. Detailní údaje prověřované lokality jsou uvedeny výše v reakci PVL. KÚPK posoudil prověření připomínkované lokality jako dostatečné, při prověřování byly v maximální míře využity veškeré dostupné podklady (matematický model, drsnostní charakteristiky, zaměření laserscanem zpracované do DMR5G, verifikace modelu na známé kóty hladin při povodni 2013 v limnigrafických stanicích, využití hydrologických údajů atd.). S výše uvedenými závěry se KÚPK ztotožňuje. Původně navrhovaný rozsah záplavového území zůstává pro připomínkovanou lokalitu beze změny.

ad 5.

Reakce PVL:

Připomínka nesměruje proti předloženému návrhu AZZÚ. Správce vodního toku se s rozsahem AZZÚ v dané lokalitě podrobně zabýval již v rámci vypořádání připomínek při projednání návrhu záplavového území s dotčenými orgány.

ad 5. Posouzení KÚPK:

V rámci připomínky je popisován průběh povodní v dané lokalitě. Je mimo jiné upozorňováno na vliv Lazeckého potoka, nevhodné zemědělské hospodaření a rozšiřující se zástavbu v Horšovském Týně. Závěrem doporučují respektovat předložený návrh na stanovení záplavového území. S ohledem na stanovení záplavového území vodního toku Radbuza se nejedná o připomínky směřující k dalšímu detailnímu posouzení uvedené lokality ani připomínky rozporující návrh na stanovení záplavového území. Původně navrhovaný rozsah záplavového území zůstává pro připomínkovanou lokalitu beze změny.

ad 6.

Reakce PVL:

Pozemky p.č. 2113/2, 2115/4 a 2113/5 v k.ú. Stod (trvalý travní porost, ostatní plocha – neplodná půda) se nacházejí v rozlivu Q_{100} navrženém matematickým modelem na základě nejnovějších dat v době zpracování modelu – viz bod ad 1.

Na základě metodiky platné v době zpracování byla na větší části uvedených pozemků navržena AZZÚ (jako území, které provádí rozhodující část povodňových průtoků – tzn. převede cca 80% Q_{100} s vyloučením části území, kde je minimální hloubka menší než 30 cm a zároveň svislicová rychlost proudění menší než 0,5 m/s). Důvodem je dosažení hloubek 1 – 2 m při současné rychlosti 0,7 - 1 m³/s. Tyto parametry potvrzují, že se jedná o přirozené záplavové území vodního toku, v němž dochází k masivnímu odvádění povodňových průtoků. Stav digitálního modelu terénu a výsledné hloubky v lokalitě jsou patrné z příložených obrázků.

Rozliv Radbuzy vypočtený hydrodynamickým 2D matematickým modelem plně odpovídá stavu území, dostupným hydrologickým datům a jejich přesnosti. Jan Čermák neuvádí žádné konkrétní podklady, na jejichž základě požaduje přehodnocení hranice AZZÚ a výšek hladin. Dle názoru správce vodního toku však ani omezení plynoucí pro AZZÚ z § 67 vodního zákona neomezují vlastníka pozemků v jejich standardním zemědělském obhospodařování.

Veškerá problematika zpracování je podrobně popsána v závěrečné zprávě „Stanovení rozsahu záplavového území Radbuzy v ř. km 6,9 – 93,8 km“ - DHI a.s., 2019.

ad 6. Posouzení KÚPK:

KÚPK usoudil, že PVL důsledně ve spolupráci se zpracovatelem studie (spol. DHI a.s.) prověřilo došlou připomínku. Detailní údaje prověřované lokality jsou uvedeny výše v reakci PVL. KÚPK posoudil prověření připomínkované lokality jako dostatečné, při prověřování byly v maximální míře využity veškeré dostupné podklady. S výše uvedenými závěry se KÚPK ztotožňuje. Původně navrhovaný rozsah záplavového území zůstává pro připomínkovanou lokalitu beze změny.

ad 7.**Reakce PVL:**

Město Horšovský Týn zaslalo zpracovateli dokumentace záplavového území podrobné zaměření prostoru bývalé ČOV, které potvrdilo, že data z DMR5G nebyla shodná s geodeticky zaměřenými. Dle zaměření je hrázka v prostoru bývalé ČOV oproti DMR5G vyšší a vnitřní prostor ohraničený tímto valem by neměl být zasažen AZZU. Území ale bude potenciálně zaplaveno zpětným vzduším ze severovýchodní strany, kde je niveleta stávajícího valu nižší. Jde o možné přelití cca o 5 cm na velmi krátkém úseku a lze konstatovat, že proti Q₅ je severní, zvýšená část území chráněna. Na většině území areálu bývalé ČOV jsou však hloubky v pásmu 1,5 – 2 m, což byl důvod k jeho zahrnutí do AZZÚ. Na základě podrobného zaměření a vykreslení linie AZZÚ tak bylo vznesené připomínce zčásti vyhověno - linie AZZÚ je vedena po zvýšené hraně terénu mimo severní část území s menšími hloubkami při Q₁₀₀ (viz upravený mapový list 13 v příloze).

Vzhledem k výše uvedenému navrhl správce vodního toku stanovit záplavové území vodního toku Radbuza v původně navrženém rozsahu s drobnou úpravou linie AZZÚ na listu 13 v lokalitě bývalé ČOV v Horšovském Týně.

ad 7. Posouzení KÚPK:

KÚPK usoudil, že PVL důsledně ve spolupráci se zpracovatelem studie (spol. DHI a.s.) prověřilo došlou připomínku. Město Horšovský Týn doložilo PVL geodetické zaměření, z něhož - jak uvádí PVL - bylo patrné, že data z DMR5G nebyla shodná s geodeticky zaměřenými daty. KÚPK posoudil prověření připomínkované lokality jako dostatečné, při prověřování byly v maximální míře využity veškeré dostupné podklady včetně dodaného podrobného geometrického zaměření. S výše uvedenými závěry se KÚPK ztotožňuje. Na základě výše uvedených skutečností byla provedena drobná úprava mapového listu č. 13, kdy u objektu bývalé ČOV v ř. km cca 67,5 došlo ke zmenšení vymezené AZZÚ tak, že je linie AZZÚ vedena po zvýšené hraně terénu mimo severní část území.

KÚPK ke vzneseným připomínkám dále uvádí, že PVL důsledně ve spolupráci se zpracovatelem studie (spol. DHI a.s.) prověřil veškeré došlé připomínky, kdy v rámci jejich prověřování bylo využito veškerých dostupných podkladů včetně nově dodaných (geometrické zaměření v Horšovském Týně). KÚPK usoudil, že prověření připomínkovaných lokalit PVL a spol. DHI a.s. bylo dostatečné, s výše uvedenými závěry se KÚPK ztotožňuje. Původně navrhovaný rozsah záplavového území tak kromě drobné úpravy v mapovém listu č. 13 zůstává beze změn.

Na základě výše uvedených skutečností stanovil KÚPK záplavové území významného vodního toku Radbuzy ve výše uvedeném úseku dle předloženého návrhu.

Záplavové území je administrativně určené území, které může být při výskytu přirozené povodně zaplaveno vodou. Jeho rozsah je podle § 66 odst. 1 vodního zákona povinen stanovit na návrh správce vodního toku vodoprávní úřad. Návrh záplavového území se podle vyhlášky zpracovává pro průtoky, které se vyskytují při přirozené povodni s periodicitou 5, 20 a 100 let, návrh záplavových čar se v souladu s vyhláškou zpracovává nad mapovým podkladem v měřítku 1:10 000. Na návrh správce vodního toku vymezuje vodoprávní úřad aktivní zónu záplavového území podle nebezpečnosti povodňových průtoků.

V aktivní zóně se podle § 67 vodního zákona nesmí umisťovat, povolovat ani provádět stavby s výjimkou vodních děl, jimiž se upravuje vodní tok, převádějí povodňové průtoky, provádějí opatření na ochranu před povodněmi, nebo která jinak souvisejí s vodním tokem nebo jimiž se zlepšují odtokové poměry, staveb pro jímání vod, odvádění odpadních vod a odvádění srážkových vod a dále nezbytných staveb dopravní a technické infrastruktury; to neplatí pro údržbu staveb a stavební úpravy, pokud nedojde ke zhoršení odtokových poměrů.

V aktivní zóně je dále zakázáno těžit nerosty a zeminu způsobem zhoršujícím odtok povrchových vod a provádět terénní úpravy zhoršující odtok povrchových vod, skladovat odplavitelný materiál, látky a předměty, zřizovat oplocení, živé ploty a jiné podobné překážky, zřizovat tábory, kempy a jiná dočasná ubytovací zařízení; to neplatí pro zřizování táborů sestávajících pouze ze stanů, které byly před stanovením aktivní zóny záplavového území v tomto místě zřizovány a které lze v případě povodňového nebezpečí neprodleně odstranit.

Rozsah stanovených záplavových území pro periodicitu povodně 5, 20 a 100 let a aktivní zóny bude po nabytí účinnosti zveřejněn na mapové službě Plzeňského kraje, v digitálním povodňovém plánu Plzeňského kraje a na Vodohospodářském informačním portálu:

http://mapy.kr-plzensky.cz/arcims/povodnovy_plan/viewer.htm

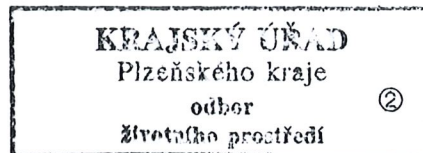
http://dpp.kr-plzensky.cz/pub_cz032/

<http://voda.gov.cz/portal/cz/>

Ověřená dokumentace stanoveného záplavového území je uložena u PVL a u KÚPK, kde do ní lze v souladu s § 7 odst. 6 vyhlášky nahlížet. Dokumentace stanoveného záplavového území je k dispozici rovněž u místně příslušných vodoprávních úřadů a stavebních úřadů.



Ing. Jakub Rataj
vedoucí oddělení vodního hospodářství



Datum nabytí účinnosti:

Přílohy:

Mapové podklady záplavových čar – 18x mapy Q5-Q20-Q100 a AZZÚ
- v elektronické podobě k dispozici na:

<https://mapy.plzensky-kraj.cz/download/Radbuza.zip>

Obdrží za účelem vyvěšení na úřední desce:

- Město Bělá nad Radbuzou
- Město Hostouň
- Město Horšovský Týn
- Obec Srby
- Obec Meclov
- Obec Křenovy
- Město Staňkov
- Obec Kvíčovice
- Město Holýšov
- Obec Střelice
- Obec Hradec
- Město Stod
- Obec Chotěšov
- Obec Vstíř
- Město Dobřany
- MO Plzeň 10 – Lhota
- MO Plzeň 6 – Litice
- MO Plzeň 3 – vnitřní město

Na vědomí:

- MěÚ Pobežovice – odbor výstavby
- MěÚ Horšovský Týn – odbor výstavby a územního plánování
- MěÚ Staňkov – odbor výstavby
- MěÚ Holýšov – stavební odbor
- MěÚ Stod – odbor výstavby
- MěÚ Dobřany – stavební odbor
- Magistrát města Plzně – odbor stavebně správní

- MěÚ Domažlice – odbor ŽP
- MěÚ Horšovský Týn – odbor ŽP
- MěÚ Stod – odbor ŽP
- Magistrát města Plzně – odbor ŽP

V souladu s § 172 odst. 1 správního řádu musí být tento návrh opatření obecné povahy včetně mapové přílohy vyvěšen po dobu min. 15 dnů na úřední desce obecních úřadů, jejichž správních obvodů se má opatření obecné povahy týkat, v případě potřeby i jiným způsobem v místě obvyklým a též způsobem umožňujícím dálkový přístup.

Žádáme o zaslání potvrzeného data vyvěšení a sejmutí návrhu zpět Krajskému úřadu Plzeňského kraje, odboru životního prostředí.

Datum vyvěšení: 5.5.2011 (podpis oprávněné osoby a razítko)

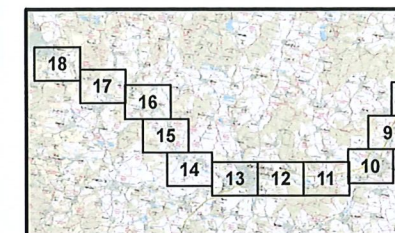
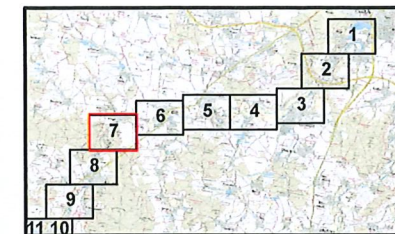
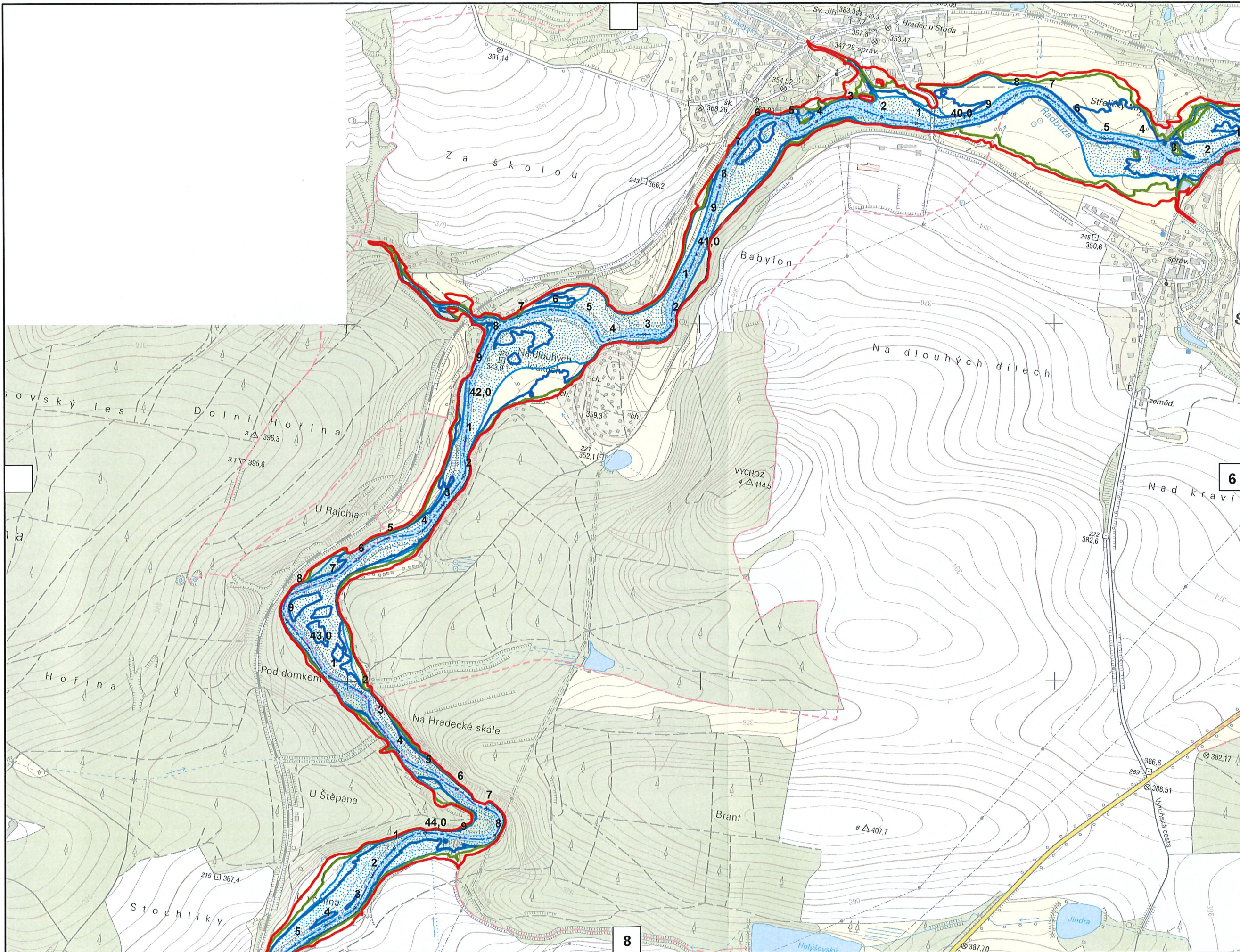
Datum sejmutf:(podpis oprávněné osoby a razítko)

Zveřejněno způsobem umožňujícím dálkový přístup:

od: do:

STANOVENÍ ROZSAHU ZÚ RADBUZY V ř.km 6,900-93,800

Q_{100, 20, 5}



Záplavové čáry

Q_{100, 20, 5}

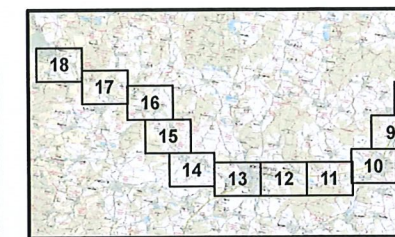
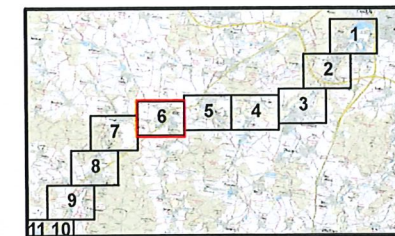
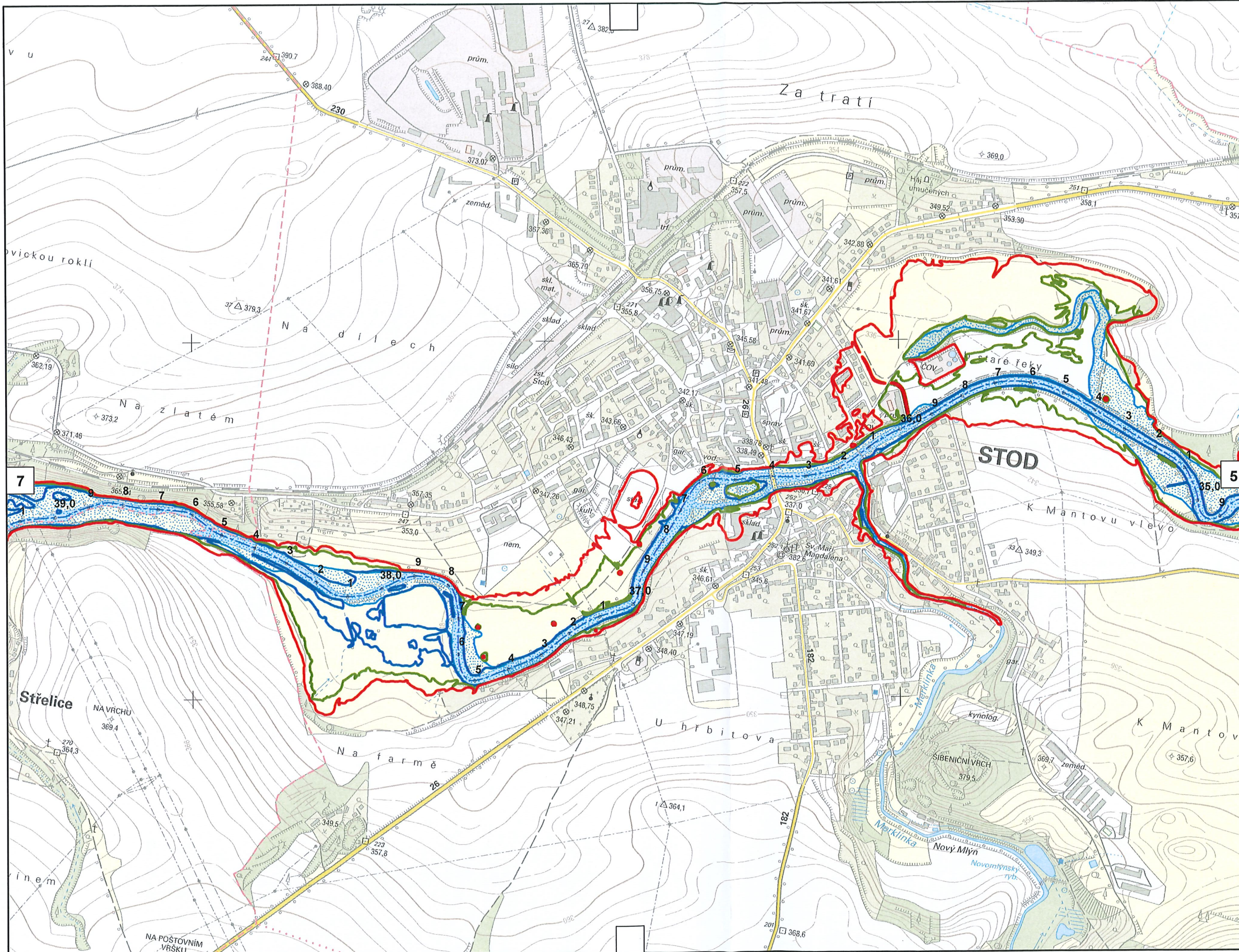
- Záplavová čára Q₁₀₀
- Záplavová čára Q₂₀
- Záplavová čára Q₅
- Aktivní zóna záplavového území



souřadnicový referenční systém S-JTSK
výškový referenční systém Balt po vyrovnání

Objednatel: Povodí Vltavy, s.p.
Zhotovitel: DHI a.s.

Mapové výstupy jsou zpracovány na podkladu Výškopisných dat DMR 5G, copyright © ČÚZK, MO ČR, MZe ČR, 2012; Základní mapy ČR 1:10 000 copyright © ČÚZK 2016; a podkladech Povodí Vltavy, státní podnik



Záplavové čáry Q_{100, 20, 5}

- ▭ Záplavová čára Q₁₀₀
- ▭ Záplavová čára Q₂₀
- ▭ Záplavová čára Q₅
- ▭ Aktivní zóna záplavového území

souřadnicový referenční systém S-JTSK
 výškový referenční systém Balt po vyrovnání

Objednatel: Povodí Vltavy, s.p.
Zhotovitel: DHI a.s.

Mapové výstupy jsou zpracovány na
 podkladu Výškopisných dat DMR 5G,
 copyright © ČÚZK, MO ČR, MZe ČR, 2012;
 Základní mapy ČR 1:10 000
 copyright © ČÚZK 2016;
 a podkladech Povodí Vltavy, státní podnik